



Aan de voet van de Montaña Bermeja staat er een gedenkplaat als herinnering aan een dramatische gebeurtenis. Op 26/12/2013 was de Fransman François Christophe (47 jaar) met zijn dochter Bahia aan het wandelen aan de waterlijn toen er plots, uit het niets, een grote golf (tsunami) hen meesleurde in de zee. Beiden kwamen hierbij om.





Onderweg maken we nog een stop aan Mirador Del Rio. De belangrijkste kunstenaar/architect op Lanzarote was César Manrique. Mirador del Rio is onder andere door hem ontworpen.



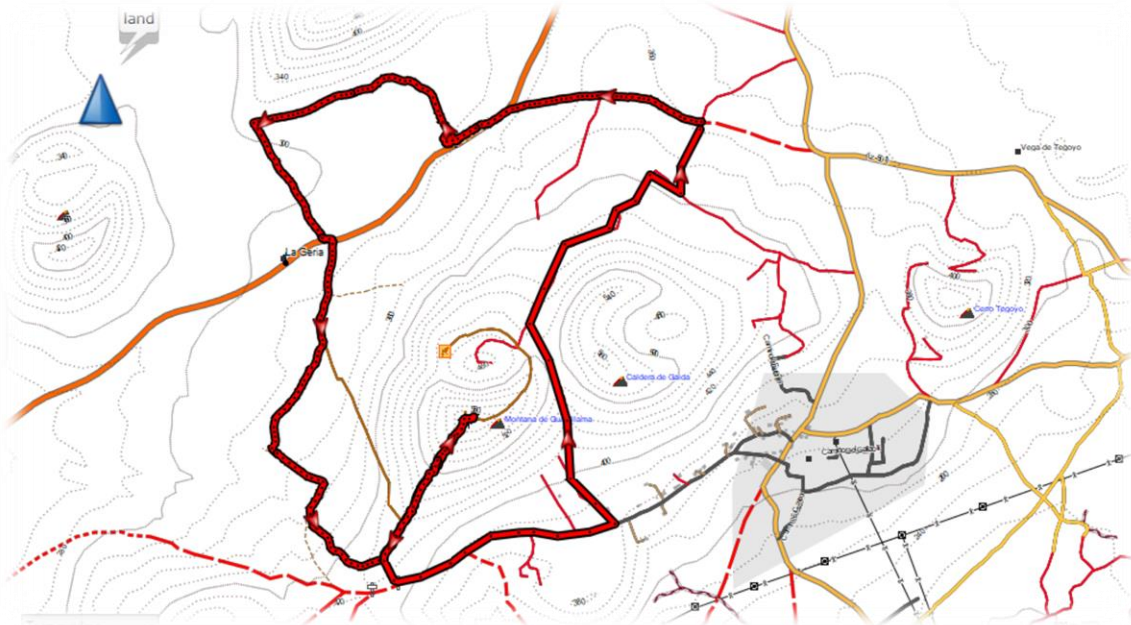
Het gebouw is geheel ontworpen uit lavasteen zelfs de bankjes waar je op zit. De cafetaria heeft twee ramen, die er uitzien als twee ogen, om naar de omgeving te kijken. Op deze foto is maar één raam te zien.



Aan de zoldering hangen kunstwerken die Manrique ter plaatse gemaakt heeft. Deze kunstwerken zijn gelast en kunnen dus het gebouw niet meer verlaten.

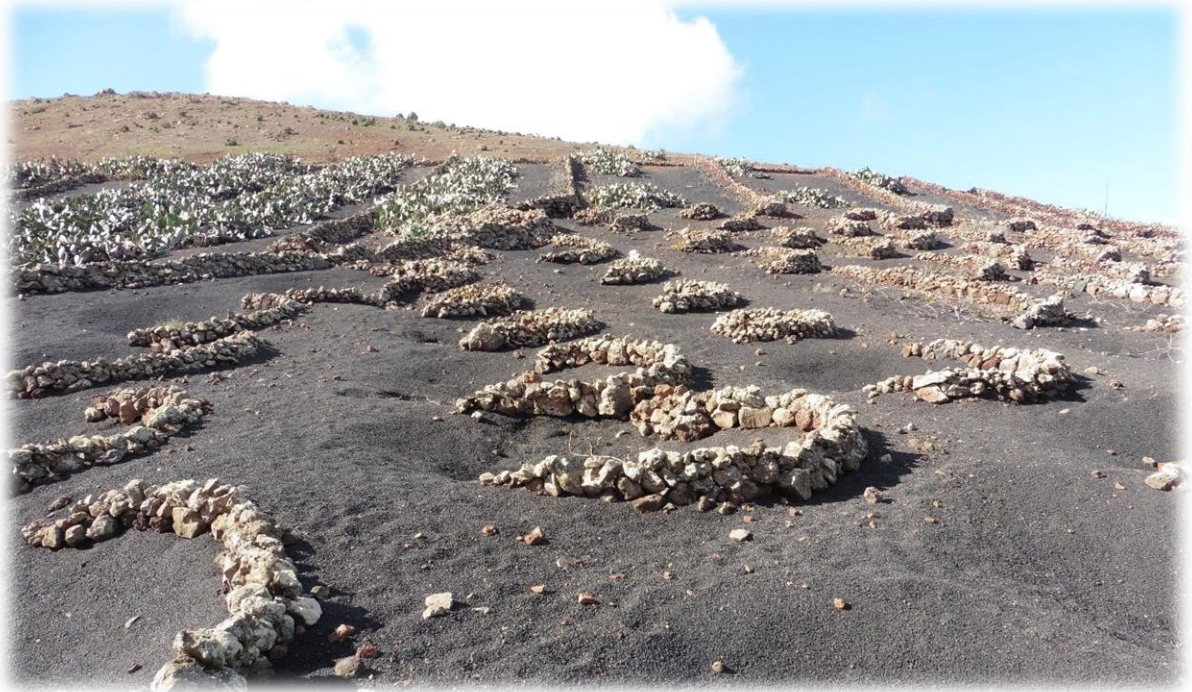
Dinsdag 7 december 2021

- Wandeling : Tussen de wijngaarden van Uga en La Geria
- Gebied : La Geria
- Afstand : 10 km
- Stijgen : 200 m
- Dalen : 200 m
- Duur : 5 uur



De drakenbloedboom komt van nature voor op de Canarische Eilanden. De plant kan een hoogte bereiken van 12 meter. Het is een langzaam groeiende plant die er 10 jaar over doet om 1 m hoogte te bereiken. De stam heeft geen jaarringen, men kan de leeftijd van de plant

enkel maar schatten volgens de vertakkingen. Deze plant kan meer dan duizend jaar oud worden. Als de bast wordt ingesneden of de bladeren worden gekneusd, scheidt de plant roodachtige hars uit, dat bekend staat als drakenbloed. De Guanchen gebruikten de hars om hun doden ermee te balsemen. Italiaanse vioolbouwers voegden hars van de drakenbloedboom toe aan de lak van door hen gebouwde violen.





Doordat de bodem van Lanzarote weinig water vasthoudt, is landbouw op het eiland erg lastig. Daarom plant men sommige gewassen op een hoopje gruis van lava zodat de plant een beter wortelgestel kan ontwikkelen.



Aan de randen van dit lavaveld heeft zich een uniek wijngaardveld gevormd van miljarden kleine steentjes van vulkanische as ("lapilli" of picon genaamd). In dat pikzwarte gloeiende landschap werden duizenden wijnstokken aangeplant. Niet op de gebruikelijke manier, dat is hier niet mogelijk, vooral door het constante gebrek aan regen- en grondwater.



Letterlijk wijnstok per wijnstok moet in een kuil ingegraven worden in de vulkanische as. Slechts op die manier kan het weinige vocht uit de nachtelijke zeewind geabsorbeerd worden

door het poreuze zwarte gruis, waarna het overdag in de kuil van de wijnstok loopt. Rond elke wijnstok wordt ook nog een halfronde muurtje van stenen gebouwd, om de plant te beschermen tegen de Saharawind die zo krachtig kan waaien dat het de bloesems zou vernietigen of de druiven zouden verschrompelen. Dit arbeidsintensieve systeem van wijnbouw wordt hier al toegepast sinds de achttiende eeuw. Voor één keer zit Manrique er dus voor niets tussen.





We beklimmen de Montaña de Guardilama (604 m) van waar we een fantastisch uitzicht hebben op de wijnvelden. Het is de hoogste vulkaan in het centrale deel van het eiland. Heel

uitzonderlijk kan men van op de top van de Montaña de Guardilama El Teide op Tenerife zien. Dit zou slechts gemiddeld eens om de 18 jaar gebeuren. Slechts één maal heb ik het meegemaakt dat deze berg, in december, bedolven lag onder de blauwe bloempjes. Dit jaar was dit echter niet het geval. De foto met de bloempjes is dus van een eerdere vakantie.





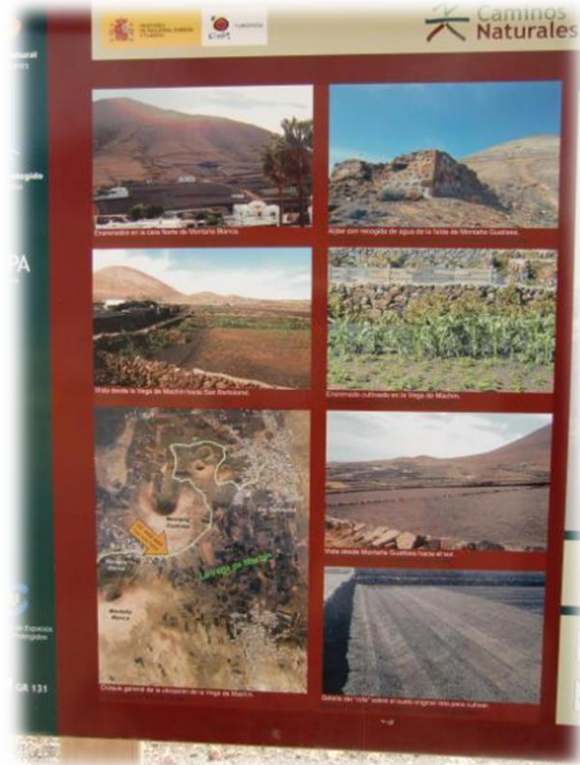
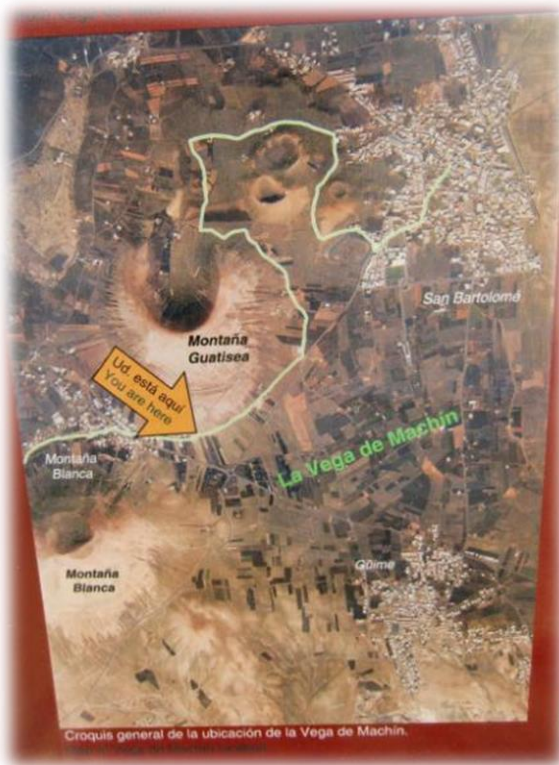
Tijdens onze wandeling gaan we in La Geria, in een van de vele bodega's, enkele plaatselijke wijnen proeven. Vooral de witte wijn is naar de zoete kant en heeft een hoog alcoholgehalte tot wel 19 graden.



Het is niet voor niets dat dit gebied vooral voor wijngaarden wordt gebruikt. Lavagrond van ongeveer 1000 jaar oud is de vruchtbaarste grond. Vanaf deze periode ligt er een dikke laag picon (kleine lavakorreltjes) op de gestolde lava. En het is net deze picon die de planten nodig hebben voor vochtopname en wortelvorming.



Voor de pluk van de druiven maakt men nog steeds gebruik van deze woestijndieren.



We volgen vandaag een gedeelte van de GR 131. De GR-131 begint op de noordpunt van Lanzarote en steekt dit eiland over naar het zuiden, doet dan het kleine Isla de Lobos aan, doorkruist heel Fuerteventura van noord naar zuid, steekt over naar Gran Canaria, maakt een boog over Tenerife en een lus op La Gomera en bereikt via La Palma het meest westelijke van de Canarische Eilanden, El Hierro.



Na onze wandeling bezoeken we nog het erg toeristische kustplaatsje Playa Blanca.





In het centrum zelf zijn maar drie kleine strandjes, twee goudgele zandstranden en één grijszwart lavazandstrand. Buiten het eigenlijke centrum ligt het grote en bekende Playas del Papagayo. Het zijn eigenlijk een tiental stranden waarvan er eentje daadwerkelijk Papagayo

heet. Daar iedereen het had over het Papagayostrand heeft men alle stranden in dat gebied ondergebracht onder de naam Playas del Papagayo.

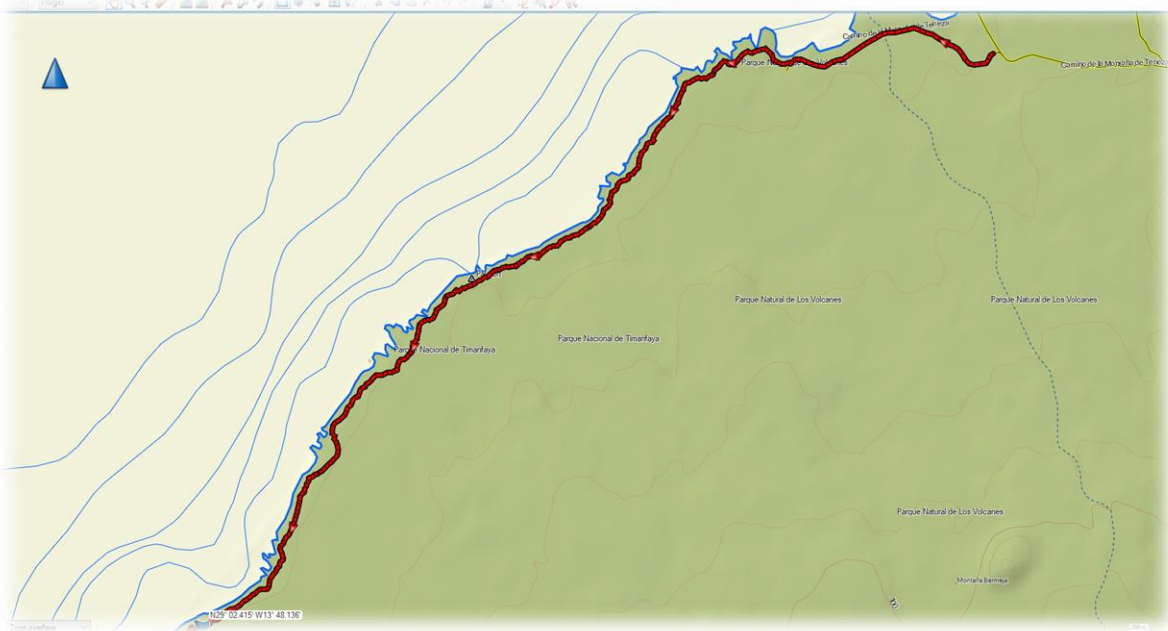




Het water rond Playa Blanca is zeer visrijk maar dat heeft ook veel te maken met het feit dat toeristen brood en ander eten in de zee gooien.

Woensdag 8 december 2021

- Wandeling : Langs de kust door de lavavelden van het nationaal park Timanfaya
- Gebied : Tussen Playa de la Madera en El Golfo
- Afstand : 9 km
- Stijgen : 0 m
- Dalen : 0 m
- Duur : 4 uur





Het hele, door ons bewandelde, pad ligt in het Nationaal Park Timanfaya. Dit is het enige pad dat in het park bewandeld mag worden. Tijdens geen enkele andere wandeling op Lanzarote

heb je zoveel contact met de vulkanische erfenis van het eiland. Het lavaveld in het nationaal park heeft een oppervlakte van 200 km² en heeft hiermee het grootste lavaveld ter wereld.





Op deze wandeling draagt men best een paar leren werkhandschoenen. Bij een eventuele val zijn jouw handen dan toch beschermd. Lopen over lava is altijd gevaarlijk. Lava is nooit vlak, ook al heeft men min of meer een pad aangelegd met sintels dan nog dient men goed op

te letten. Lava snijdt tevens enorm omdat er overal scherpe kantjes aan zijn. Bij een val heeft men dan ook vele, meestal kleine, snijwondjes.





De oorspronkelijke bewoners, de Guanchen, werden door de Spanjaarden omschreven als reuzen. De Guanchen waren immers gemiddeld 1,80 m groot en de Spanjaarden, zeker in die tijd, waren erg klein van gestalte. De Spanjaarden vonden dat de Guanchen een apart mensenras was (maar onderzoek heeft uitgewezen dat dit niet zo was), met enigszins dikke

lippen, blond haar en blauwe ogen. Bij de verovering vonden de Spanjaarden dat de Guanchen nog leefden in het stenen tijdperk. Ze hadden slechts een rudimentair pictoraal schrift en op La Gomera hadden ze een gefloten taal, Silbo.





Vermoedelijk waren de Guanchen afkomstig van Afrika. Om welke reden ook (oorlog, vervolging, ziekte, avontuur....) verlieten de berbers hun land vermoedelijk in boten van riet. In de omgeving van de Canarische Eilanden (zo heeft men uitgerekend) zou het riet rot geworden zijn en de boten niet meer vaarwaardig zijn geweest. De Guanchen konden niet meer weg van de Canarische Eilanden want daar groeide geen riet en de Guanchen wisten niet dat men van hout boten kon maken. De Guanchen van de verschillende Canarische Eilanden hadden onderling ook weinig of geen contact met elkaar omdat ze geen boten hadden. De

eerste Guanchen verzamelden eetbare gewassen en vingen vis. In de loop der tijd begonnen deze mensen hun gedragspatroon te veranderen: zij begonnen omstreeks het jaar 0 de grond te verbouwen en gingen in groepen wonen. In de jaren die volgden ontwikkelden zij allerlei technieken zoals het cultiveren van gewassen (bonen, erwten, gerst en tarwe), het houden van vee (geiten, schapen en varkens), landirrigatie en pottenbakken. Het gebruik van het wiel, ook als pottenbakkersschijf, was hen onbekend en dus werd al het aardewerk met de hand gevormd; bovendien kenden zij geen metaal en textiel. Zij hulden zich in geitenvellen. Al hun gebruiksvoorwerpen werden gemaakt van aardewerk, steen en hout. Soms werd het aardewerk met eenvoudige hulpmiddelen versierd.





Bij snel afkoelende lava kan er zich een dunne verharde laag op de lavastroom vormen. Als de lavastroom eronder verder blijft stromen, treedt aan de oppervlakte – als gevolg van de wrijving en relatief hoge viscositeit van de gesmolten basalt – een verrimpeling op. Deze

rimpels geven een touw- tot golfachtige textuur weer en noemt men touwlava. De textuur van het oppervlak kan echter sterk verschillen van uiterlijk en soms bizarre vormen aannemen. De echte naam van touwlava is pahoehoeelava.





De Atlantische Rode Rotskrab ook wel klimkrab genoemd zien we regelmatig. Een foto maken van deze schuwe rode rakkers is echter een ander verhaal. Deze diertjes vertoeven veel boven de waterlijn op zoek naar schelpdieren, alg en zeewier. Ze zijn buitengewoon goed uitgerust voor het leven op de steile rotswanden waar de branding vaak ongenadig op los beukt. Ze hebben sterke behaarde poten en vooral de mannetjes geduchte scharen. De jongen zijn grijsblauw en minder goed bestand tegen uitdroging. De volwassen dieren zijn rood en kunnen zeer lang uit het water vertoeven. Het verschalen gebeurt ook boven water. Iedere

nieuwe schaal wordt groter dan de vorige maar het duurt wel een jaar voordat het nieuwe schild volledig volgroeid is. De krabben zelf zijn een voorname voedselbron voor o.a. zeeschildpadden, roggen en haaitjes. Een vrouwtjes krab legt vier tot zes maal in een seizoen een soort sponsje met daarin tussen de honderdzestigduizend en een miljoen eitjes. Via een zestal verschillende tussenstadia verandert een larve uiteindelijk in een krab.





Na onze wandeling brengen we een bezoek aan het vissersdorpje El Golfo dat vooral bekend staat om zijn visrestaurantjes.



En uiteraard brengen we ook een bezoek aan het Charco de los Clicos ook wel Laguna Verde genoemd (groene lagune). Het is een krater van een oude vulkaan waarvan de helft weggezonden is in de Atlantische Oceaan. In de krater heeft er zich een meer gevormd. Het is een erkend natuurreservaat. De groene kleur, die veroorzaakt wordt door algen die zich op de bodem bevinden, contrasteert met het zwarte zand van het strand van El Golfo. Het water van de zee komt niet tot in het meer maar het meer wordt gevoed door ondergronds zeewater. Dit is tevens het enige meer dat Lanzarote rijk is.



Het natuurfenomeen Los Hervideros laat zien wat de natuurelementen kunnen bewerkstelligen. Lavastromen hebben voor een ruige rotsformatie gezorgd die zeer abrupt

stopt waar de zee begint. Je ziet hoe de zee stukken uit de kust heeft gehapt en hoe de golven soms zeer ruig in de onderbuik van de uitgeslepen rotsen aanklotsen.

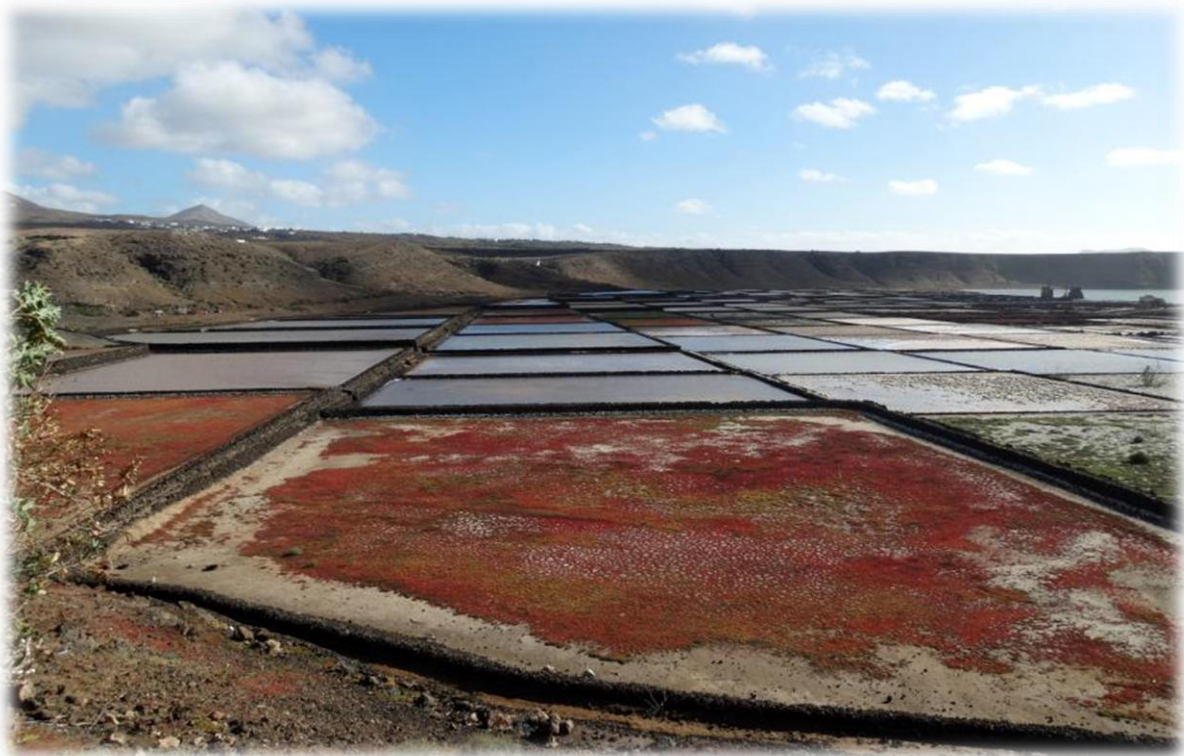




Dit is een van de vele plaatsjes die in Lanzarote durk worden bezocht.



Los Hervideros betekent kolkende stromen. Kolkende stromen hebben niet zozeer te maken met heet water maar met opspattend water.



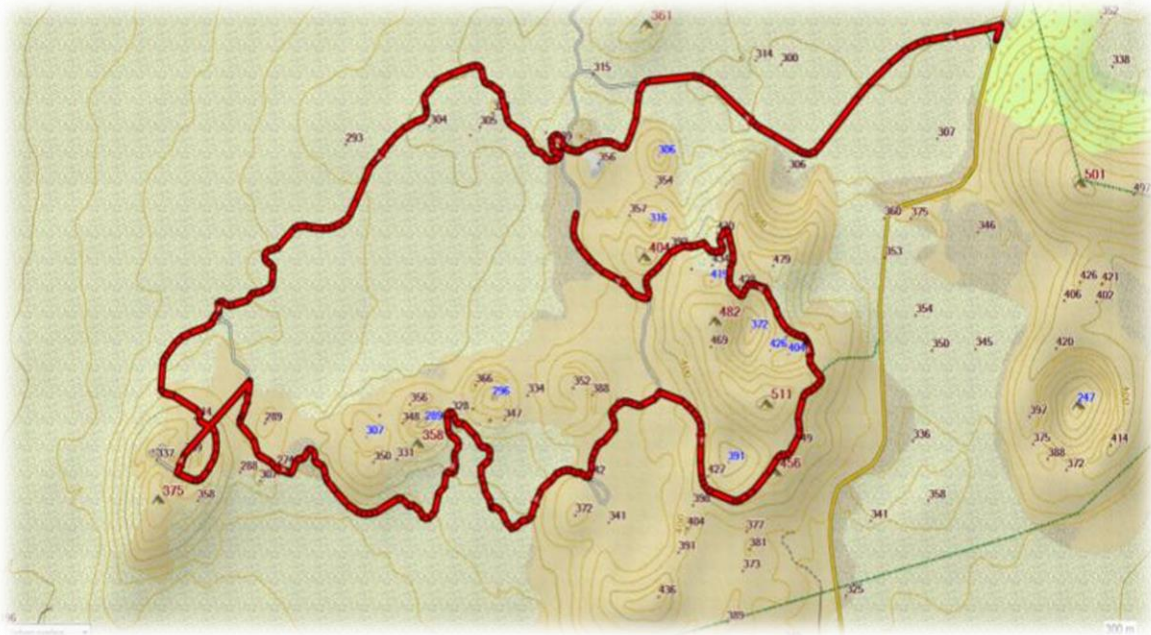
Normaal brengen we ook nog een bezoek aan Salinas de las Janubio, de zoutpannen maar de weg ernaartoe was onderbroken. Ik geef hier wel enkele foto's weer van die zoutpannen. Midden in de oceaan waren deze zoutpannen de laatste mogelijkheid voor oceaانvaarders, door de eeuwen heen, om voorraden aan boord mee te nemen.



Het zout werd gebruikt om vis en vlees mee te pekelen en zo een langere houdbaarheid te garanderen. Gedurende de laatste eeuw werd dit onrendabel door de komst van vries- en koelmethoden. Tegenwoordig zijn er nieuwe pogingen gedaan om deze fotogenieke plaats nieuw leven in te blazen en wordt er gelukkig weer zout gewonnen. De ‘pannen’ worden vol gelaten met water, waarna de zon de rest doet: verdampen en vervolgens wordt het zout er dan van afgeschraapt.

Donderdag 9 december 2021

- Wandeling : Bezoek aan de wereldwonderen uit de buik van de aarde
- Gebied : Nationaal Park Timanfaya en omgeving
- Afstand : 13 km
- Stijgen : 500 m
- Dalen : 500 m
- Duur : 1 uur (met de bus)





Juist voor de ingang van het Nationaal Park Timanfaya kan je een ritje doen op een dromedaris. Elke ochtend om 08.30 uur vertrekken er, in het hoogseizoen, ongeveer 200 dromedarissen van uit een boerderij nabij Uga. Deze boerderij is de grootste kwekerij van dromedarissen van de Canarische Eilanden. De dromedaris wordt ook wel eenbultige kameel genoemd en op de Canarische eilanden noemen ze het gewoon een kameel.



De dromedaris voedt zich met gras en andere planten, ook de taaie, doornige, zoute en uitgedroogde planten die de meeste andere dieren laten staan. Door de gespleten bovenlip is hij in staat zelfs doorntakken en cactussen te eten. Bij een hoge voedselvoorraad eet hij twee tot drie kilogram voedsel per uur. De tanden van een dromedaris groeien hun hele leven door. Om ze af te slijten knabbelt hij aan hard materiaal als botten en stukken hout. De dromedaris kan voor langere tijd zonder water. Als hij kan drinken, drinkt hij grote hoeveelheden: meer dan honderd liter water in tien minuten komt voor. De eeltkussens onder de voeten beschermen hem tegen het warme zand. De neusgaten en oren zijn bedekt met lange haren, die het zand tegenhouden. Om diezelfde reden heeft het dier lange wimpers en kan het dier zijn neusgaten sluiten. De soort werd met succes in 1405 op de Canarische Eilanden ingevoerd, waar het dier nog steeds voorkomt.



Behalve het kustpad dat we gisteren hebben bewandeld mag het Nationaal Park Timanfaya niet betreden worden. Men kan het wel bezichtigen vanuit een autobus.



Goede en mooie foto's maken van in de bus lukt dan ook nauwelijks. De meeste foto's van het Nationaal Park komen dan ook van het internet.